



UNDERGROUND

UNDERGROUND





BONNES RAISONS DE REGARDER UNDERGROUND

Une bande son audacieuse

Ouverte par un titre de Kanye West (Black Skinhead), la série *Underground* donne immédiatement le ton ! Celui du parti pris audacieux d'une production historique habillée musicalement par une playlist ultramoderne, en complet décalage. On y retrouve The Weeknd ou encore le groupe

français La Femme. Mais surtout, John Legend, producteur exécutif de la série y a travaillé avec l'ambition de montrer que la thématique bien qu'historique est également incroyablement intemporelle et puissante. Sa maison de production Get Lifted a supervisé les arrangements de la sound track. Il a composé et produit le titre *Heaven's Door* interprétée dans la série par Alice Smith.

Un thriller historique

Véritable série d'action, *Underground* nous tient en haleine tout au long des 10 épisodes. Les chemins de la Géorgie du 19^{ème} siècle constituent le décor d'une chasse à l'homme avec tous les codes inhérents au thriller. Le spectateur est plongé au cœur d'une traque incessante, dont on ne connaît jamais l'issue. Une impitoyable course contre la montre où les fugitifs vont devoir user de toute leur force et intelligence afin de tenter d'échapper à des mercenaires plus que coriaces.

Les acteurs Aldis Hodge et Jurnee Smollett-Bell : deux révélations

Jeunes acteurs américains, tous deux crèvent littéralement l'écran.

Jurnee Smollett-Bell a démarré sa carrière à l'âge de 4 ans puis elle a joué dans *Our Own* (1994-1995) avec sa soeur aînée

et ses quatre frères (Elle est la benjamine de Jussie Smollett, Jamal dans *Empire*). Après son rôle dans la série *Friday Night Lights*, elle s'est orientée vers le cinéma avec *The Great Debaters* de Denzel Washington. En 2013, elle était l'héroïne de *Tentation : Confession d'une femme mariée* aux côtés de Kim Kardashian.

Aldis Hodge a changé le cours de sa carrière avec la série *Leverage*. Auparavant, il avait joué dans de très nombreuses séries à succès telles que *Buffy contre les vampires*, *Cold case*, *Bones*, *Friday Night Lights*. Plus récemment, il a joué dans *Castle*, *Private Practice* ou encore *The Walking Dead*.

Une série phénomène aux Etats-Unis

Après avoir fait l'objet d'une projection privée à la Maison Blanche en février 2016 à l'occasion du Black History Month, à la demande des Obama, la série a reçu un accueil très chaleureux de la part de la presse outre-atlantique. Celle que le New York Times compare à *La Grande Evasion* (1963) devient un phénomène politico-culturel à l'heure où les Etats-Unis s'inquiètent en amont de l'élection présidentielle. *Underground* entre en résonance avec le combat des Afro-américains dans le paysage politique, judiciaire et culturel du pays.

Une plongée dans l'Underground Railroad

Le titre de la série fait référence à un système d'évasion qui n'était ni souterrain, ni ferroviaire. Il s'agit d'un réseau de routes secrètes utilisées par les esclaves retenus dans les états esclavagistes du Sud des Etats-Unis. Des chemins qui s'étendaient sur quatorze états américains et qui devaient les conduire vers l'Amérique du Nord britannique (l'actuel Canada) où l'esclavage était interdit.

Tout l'enjeu pour les fugitifs était d'échapper à la traque mise en place par leurs propriétaires et permise grâce au *Fugitive Slave Act* (1850). Ce dernier leur donnait tout pouvoir pour récupérer les fuyards, y compris l'usage de chiens et la mutilation, tout en punissant sévèrement tout citoyen américain qui les aurait aidés.

UNDERGROUND

L'histoire se déroule au XIX^{ème} siècle, dans le sud des Etats-Unis, en Géorgie. Un riche propriétaire et politicien du nom de Tom Macon (Reed Diamond) détient plusieurs hectares de terre sur lesquelles s'étend sa plantation de coton. Plus d'une centaine d'esclaves y travaillent.

Autoritaire et parfois violent, Tom Macon se pense à l'abri de toute fuite de l'un d'entre eux et se vante souvent de la discipline et de la rigueur qu'il leur a inculquée. Mais un esclave peu docile va venir perturber ce calme apparent...

Noah (Aldis Hodge), habile forgeron, est prêt à tout pour accéder à la liberté. Intelligent et pragmatique, il tente de rassembler un petit groupe d'esclaves et de les rallier à sa cause. Après plusieurs tentatives, Noah réussit à convaincre 5 d'entre eux : son petit frère Henri (Renwick Scott), Moses (Mykelti Williamson) et sa femme Pearly Mae (Adina Porter), l'homme de force Zeke (Theodus Crane), ainsi que Rosalee (Jurnee Smollett-Bell), l'une des servantes de maison. Chaque membre est mis à contribution afin de mettre ses savoirs au service de leur fuite organisée. A la surprise générale, le contremaître Cato (Alano Miller) a vent de leur projet et s'impose comme partie prenante de l'aventure. Ensemble et malgré les divergences, ils échafaudent un plan d'évasion audacieux et risqué. Leur liberté se trouve vers le nord, à près de 1 000 kilomètres... Les chances de succès sont minces, chaque membre en a conscience. Pour ceux qui réussiront à s'évader de la plantation, les incertitudes sont nombreuses, mais le rêve d'émancipation est bien plus fort et surpasse les peurs.

En cours de route, ils sont aidés en Ohio par John et Elizabeth Hawkes (Jessica De Gouw et Marc Blucas), un couple d'abolitionnistes pas vraiment préparés au chaos entraîné par ce choix, et dont la vie sera fortement éprouvée.

Bientôt, la fuite des fugitifs prend de l'ampleur et la rançon proposée intéresse de nombreux mercenaires. « Les 7 Macon », comme on les surnomme désormais, sont recherchés dans toute la région. August et son fils ne tardent pas à proposer leur aide à Tom Macon et jurent de ramener les esclaves, morts ou vifs...

Underground est bien plus qu'une série sur l'esclavage. C'est avant tout une quête de liberté. Alternant reconstitutions historiques, scènes romanesques et thriller, la série nous plonge aux côtés de 7 esclaves poursuivis dans leur fuite. En fond sonore, une B.O. contemporaine des plus audacieuses rythme les périples de nos héros.

LE SYNOPSIS



UNDERGROUND

ROSALEE

Jeune femme timide, Rosalee est une esclave de la famille Macon. Servante au sein de la « grande maison », elle ne sait rien de ce qui ne passe au-delà de la plantation. Elle découvrira vite une autre facette d'elle-même que personne n'aurait pu prédire...

A high-contrast, close-up portrait of a man's face. The lighting is dramatic, with one side of his face in deep shadow while the other is highlighted, emphasizing the texture of his skin and the intensity of his gaze. The word "UNBERGROUND" is printed in a white, sans-serif font in the upper right corner.

UNBERGROUND

NOAH

Motivé, perspicace et courageux, Noah est le leader du groupe des esclaves en fuite. Il va devoir faire face à de nombreux obstacles sur sa route, sans jamais renoncer à son combat pour la liberté.



UNDERGROUND

JURNEE SMOLLETT-BELL
Rosalee

ALIS HODGE
Noah

Qu'est-ce qui a éveillé votre intérêt pour cette production et son histoire ?

Jurnee Smollett-Bell : Quand j'ai lu le script, j'ai vraiment été fascinée par la qualité d'écriture. Joe et Misha (les créateurs de la série, ndlr) ont réalisé un travail incroyable en donnant de la profondeur aux personnages. Pour moi c'était également un défi, car au début je me suis demandée si je voulais vraiment me plonger dans cette époque. Parfois je me laisse envahir par mes personnages et j'ai du mal à m'en séparer. Mais je me suis dit que je devais faire partie de ce projet, je n'avais jamais incarné un personnage de cette période de l'histoire et c'est ce défi que je voulais relever.

Alis Hodge : C'est la façon dont l'histoire est contée qui m'a séduit. Le sujet peut vous laisser penser que cela va être pesant mais la manière dont l'histoire est ficelée, c'est édifiant. Elle contient des moments d'action, de thriller. Noah, mon personnage est extrêmement fort. Je n'ai jamais vu une histoire, racontée du point de vue d'un esclave, écrite de cette manière-là. Il n'est pas une victime, il n'est jamais une victime, il apprend à

tourner tout ce qui lui arrive à son propre avantage. Il parvient toujours à transformer l'adversité en opportunité. Même pour les personnages qui paraissent antipathiques, leur histoire est racontée d'un point de vue humain, la série nous fait comprendre leur manière de penser et pourquoi ils agissent ainsi.

Décrivez-vous votre personnage ?

Jurnee Smollett-Bell : J'incarne le personnage de Rosalee, c'est une jeune femme qui vit en Géorgie en 1857. Elle est la fille du propriétaire de la plantation et d'une de ses esclaves. Elle est traitée comme une esclave et fait le service au même titre que les autres. Quand on fait sa connaissance dans le premier épisode, elle est à un tournant décisif de sa vie car comme n'importe quel jeune, peu importe la décennie ou le siècle, elle est confrontée à une quête d'identité. Elle a soif d'une vie meilleure. Et pourtant sa mère, qui redoutait ce genre de pensées, l'a réellement conditionnée pour qu'elle réussisse à survivre dans ce monde. Car pour une jeune femme noire en 1857, espérer autre chose que ce système qui l'opprime et le remettre en question pouvait s'avérer dangereux... On va voir Rosalee évoluer avec toutes ces interrogations qui l'agitent. Et elle décidera que c'en est trop. Et quand on y réfléchit : cette rébellion face

à un système d'oppression aussi impitoyable, la dose énorme de courage dont ces femmes et ces hommes ont dû faire preuve, c'est simplement incroyable !

Alis Hodge : Mon personnage Noah, est un fauteur de troubles, il est l'esclave qui ne suit ni les règles, ni les ordres. Il est incroyablement intelligent et rusé. Il sait quoi dissimuler, quoi partager. Il se souvient de tout et apprend à l'utiliser à son avantage par la suite. Tout au début, quand j'ai lu le script, j'avais l'impression que Noah était un super espion ou quelque chose dans ce genre. Très vite en regardant la série, on comprend qu'il a une vue d'ensemble. Il est parfois incompris et doit donc se battre pour convaincre les autres qu'ils sont dignes d'être libres. Et même si il crée souvent des problèmes, il fait toujours ce qu'il estime juste.

En quoi cette série est-elle universelle ?

Jurnee Smollett-Bell : La lutte pour la liberté est un sujet intemporel. Peu importe l'endroit où vous vous trouvez, il y a en ce moment même, des gens à travers le monde qui se battent toujours pour être libres. Personnellement, je suis toujours fascinée par les gens qui sont capables de transformer cette situation tragique en un triomphe. Le système clandestin mis en place par les esclaves dans le sud de l'Amérique était une véritable preuve

de génie ! Dans une autre époque, ils auraient pu être des ingénieurs, des explorateurs. Marquer les arbres, se servir de l'astrologie, ou tout simplement être capable de créer ce système complexe est tout bonnement brillant ! Pour moi c'est simplement réellement fascinant et je pense que n'importe qui peut s'y retrouver, peu importe où l'on se trouve. Ce besoin, ce désir, cette soif de liberté.

Alis Hodge : La série a un impact très large parce que l'esclavage est une problématique mondiale. Il existe sous plusieurs formes dans le monde entier, à plusieurs époques de l'histoire, pour tous et dans chaque culture. Il ne s'agit pas que de démontrer les choses du point de vue américain pour un public américain, nous racontons l'histoire de nombreuses personnes, certaines se sont passées il y a des années, d'autres ont malheureusement toujours lieu aujourd'hui. Le trafic d'êtres humains, le trafic sexuel, la traite infantile sont malheureusement d'actualité. Comment une personne peut-elle concevoir un monde où l'autre n'est pas considéré comme un être humain ? La série met en scène le début du XIXème siècle mais c'est un sujet qui reste très actuel. Tout le monde mérite le respect, l'amour et la liberté... j'espère que la série ouvrira les yeux de ceux qui en doutent.

A quel aspect de votre personnage

les téléspectateurs du monde entier pourront-ils s'identifier ?

Jurnee Smollett-Bell : Vous savez, je pense que n'importe qui peut comprendre ce que c'est que d'être jeune et de se débattre avec les cases dans lesquelles la société essaie de nous mettre, qu'elles soient imposées par nos parents, les lois, le gouvernement, par l'environnement globalement oppressif dans lequel vous vivez. Peu importe quelle décennie, quel siècle ou quel pays. Je pense que tout le monde peut comprendre ce sentiment qui nous donne envie de nous enfuir, d'être libéré de cette oppression et d'être libre de vivre sa vie comme on l'entend. C'est l'histoire de Rosalee, elle a besoin de s'enfuir, simplement pour pouvoir respirer, pour être elle-même.

Alis Hodge : Je pense qu'il y en a plusieurs, tout d'abord le fait que cet homme soit un visionnaire, il comprend tout de suite que l'enjeu principal est la liberté, la dignité humaine, et c'est ce qu'il veut obtenir pour lui-même mais également pour ses pairs. Il est prêt à se battre pour cela et à tout sacrifier pour l'obtenir. Deuxièmement, il ne craint absolument rien et c'est quelque chose que j'admire en lui. On parle là d'une période où les gens étaient punis pour les raisons les plus futiles, vous vous faisiez fouetter ou battre parce que vous aviez regardé quelqu'un dans les yeux.

Noah conteste chaque injustice, chaque abus de pouvoir. Il me fait l'impression d'un super-héros mais c'est également tout simplement un homme ordinaire qui tente d'améliorer la situation dans laquelle il se trouve. Tout au long de la série, Noah va faire du chemin en tant qu'humain. Il va évoluer, il va passer d'un simple individu à quelqu'un qui comprend que la vie des autres dépend de lui.

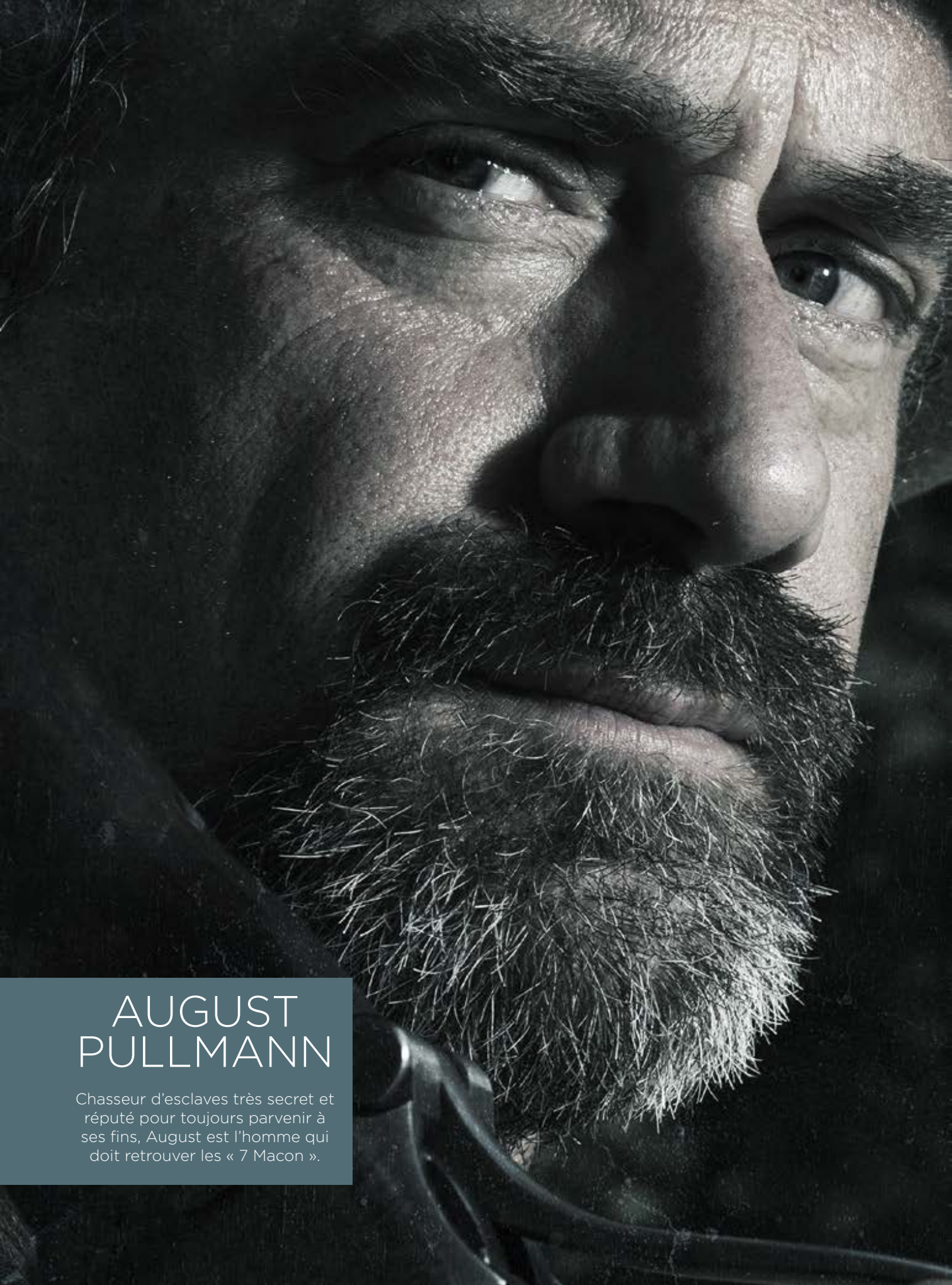
Il y a plusieurs facettes de la personnalité de Noah que j'admire personnellement. Il est prêt à faire ce qu'il faut, même le sale boulot, prêt à se sacrifier pour les autres. J'admire l'honnêteté, la loyauté, la dignité dont il fait preuve dans des cas extrêmes. Je pense que Noah est devenu mon héros et j'espère qu'il deviendra votre héros à tous !

Quel est votre moment favori dans le premier épisode, celui que vous avez hâte que les téléspectateurs découvrent ?

Jurnee Smollett-Bell : La première chose qui me vient à l'esprit est la scène d'ouverture où Noah est en train de courir. Je veux dire, rien que pour la musique qui l'accompagne (signée Kanye West, ndlr) ainsi que son rythme martelé et sa cadence. Notre série n'est pas vraiment une série ordinaire car il y a beaucoup d'action. Etre en fuite, la menace d'être capturé plane en permanence, tout cela génère une tension dramatique forte.

UNDERGROUND





AUGUST PULLMANN

Chasseur d'esclaves très secret et réputé pour toujours parvenir à ses fins, August est l'homme qui doit retrouver les « 7 Macon ».



UNDERGROUND

CATO

Il est le contremaître de la plantation Macon. Rusé et charismatique, Cato est détesté des autres esclaves.

UNDERGROUND





D'AKIVA GOLDSMAN

Producteur exécutif
Oscar et Golden Globe du
meilleur scénario pour *Un homme
d'exception* (2001)

Pouvez-vous nous dire de quoi parle la série ?

La série raconte l'histoire des esclaves dans l'Underground Railroad, le plus grand système d'évasion de l'histoire des Etats-Unis. Nous avons la forte impression que cette période de l'histoire américaine était soit inconnue, soit mal connue du grand public malgré l'intérêt qu'il peut avoir pour l'Amérique et le monde entier. Nous n'avons donc pas cherché à écrire un cours d'histoire mais à éclairer sur cette période par le biais du divertissement !

Pourquoi est-ce important de raconter cette histoire aujourd'hui ?

Je pense que nous vivons dans une époque où le fait que nous soyons incapables de tirer des leçons de notre passé et de l'histoire des relations interraciales aux Etats-Unis, a démontré que cela portait préjudice à l'aide apportée à tous les citoyens d'où qu'ils viennent. J'aimerais croire qu'en communiquant et en apportant une vision plus claire et plus définie de là d'où nous venons, nous pouvons être de meilleures personnes. L'Amérique est une poudrière et le terme est approprié, car il y a un lourd passé et beaucoup de problèmes ont été simplement mis de côté. Comme pour tous les secrets et tous les non-dits, les exposer à la lumière, en plein jour, nous ouvre la voie vers le changement et la progression. Donc aucune forme de divertissement ne peut espérer faire mieux que de montrer la bonne marche à suivre.

A quoi un épisode d'Underground va-t-il ressembler ?

Je pense qu'un épisode d'Underground va vous surprendre par la façon dont les personnages parviennent à rester en vie. Qui a fait quoi ? Qu'est ce qui est bien ? Qu'est ce qui est mal ? La série montre à quel point la frontière entre le bien et le mal peut parfois devenir floue.

Cette série s'adresse-t-elle à un public international ?

Je pense que nous vivons dans un monde où l'oppression est monnaie courante. Personne n'est surpris d'entendre parler des gens qui luttent pour la liberté. C'est tout autant l'histoire des Etats-Unis que celle du monde entier. La série relate un des grands combats de l'Amérique pour la liberté et cela nous permet d'observer à quel point le présent est impacté par notre passé. C'est également une série où il y a beaucoup d'action, c'était une époque où les gens s'enfuyaient littéralement pour sauver leur peau. Nous sommes prompts à oublier comment le monde tournait avant qu'il y ait toutes ces possibilités de transport de masse, rapides, instantanées, téléphoniques. Nous oublions à quel point le monde était immense du point de vue de l'homme, avant toutes ces commodités. Dans ces paysages gigantesques où les gens étaient obligés de fuir à pied, à pied et à genoux pour gagner leur liberté. Les sacrifices effectués, étaient et restent incroyables, et la cause humaine était importante. Tout cela vaut la peine d'être raconté. Nous nous efforçons de créer des personnages que le public aura envie de revoir chaque semaine, des personnages qui inspirent et enthousiasment. Nous essayons de montrer le sens de la vie et de la mort, que certains

survivent et d'autres non. C'est ce qui fait un bon scénario et dans ce cas, je crois, une très bonne série.

Le combat pour la liberté est-il intemporel ?

Le combat pour la liberté est tristement intemporel. Le combat pour la liberté est un combat que nous devons essayer de remporter chaque jour. D'une manière ou d'une autre, on a l'impression qu'il y a quelque chose en la nature humaine, une volonté à opprimer ses semblables, qui est indéfinissable. J'espère que nous n'y serons plus confrontés, mais si jamais c'était le cas nous nous en sortirions uniquement en comprenant ce qui nous y amène et en prenant nos responsabilités. C'est ce qu'Underground essaye de faire.



HENRY

Adolescent à l'esprit rebelle et au cœur d'or, Henry idolâtre Noah et lui est très loyal.



MOSES

Moses est un fervent prédicateur pour tous les esclaves de la plantation. Très religieux, il s'en remet à Dieu lorsqu'il va risquer sa vie et celle de sa famille en essayant de s'évader.



PEARLY MAE

Pearly Mae est une épouse et une mère déterminée qui a prêté sa voix pour une chanson qui va guider les évadés vers la liberté.



ZEKE

Formidable à la fois pour sa puissance et sa stature, Zeke est reconnu pour sa force sur la plantation Macon.



UNDERGROUND

UNE PRODUCTION QUATRE ETOILES

ANTHONY HEMINGWAY

Anthony Maurice Hemingway – né dans le Bronx, à New York – est un réalisateur et producteur afro-américain de télévision.

Depuis toujours fasciné par l'art de raconter des histoires, c'est en tant qu'assistant qu'il fait ses débuts sur les plateaux de tournage avec des séries telles qu'Oz ou The Wire (HBO). A partir de 2006, il passe lui-même à la réalisation avec une succession impressionnante de séries TV acclamées par le public et la critique : Les Experts : Manhattan ; Les Experts Miami ; Heroes ; Treme ; Empire (Episode 9, S1) et tout dernièrement American Crime Story : L'Affaire OJ Simpson (5 des 10 épisodes). Il est réalisateur et producteur de la saison 1 d'Underground.

MISHA GREEN

Elle est connue pour avoir écrit certains épisodes de séries emblématiques telles que Sons of Anarchy, Spartacus et Heroes. Elle a également produit la série Helix en 2014.

Misha Green est co-créatrice et productrice de la série Underground.

JOE POKASKI

Joe Pokaski est lauréat du BAFTA Award (British Academy of Film and Television Arts) dans la catégorie scénariste / producteur. Il a fait ses

débuts avec Crossing Jordan puis a scénarisé et produit les quatre années de la série Heroes puis des Experts (CSI). Plus récemment, Pokaski a été le coproducteur délégué de la série Daredevil (Marvel) pour Netflix. Il est producteur délégué et co-créateur d'Underground pour Sony / WGN America.

JOHN LEGEND

John Legend lauréat d'un Oscar et d'un Golden Globe (de la meilleure chanson originale avec *Glory*), et de pas moins de dix Grammy Awards, est un des producteurs exécutifs de la série. Compositeur, pianiste et chanteur américain, John Legend a travaillé avec les plus grands artistes pop et R'n'B avant de démarrer une carrière solo très rapidement auréolé de nombreux succès.

Multi-récompensé, il ne cesse d'être plébiscité par les plus grands, y compris au cinéma où il a été appelé à participer aux bandes originales de Django Unchained de Quentin Tarantino et 12 Years A Slave.

Dernièrement, il a fait ses premiers pas en tant qu'acteur dans le film La La Land, avec un rôle taillé sur mesure : celui de Keith, leader d'un groupe de jazz fusion. C'est lui qui interprète notamment l'entraîneur Start A Fire dans le phénomène cinématographique de l'année 2016. John Legend est producteur exécutif d'Underground. Dans la saison 2, il intervient en guest star en interprétant le rôle de l'abolitionniste Frederick Douglass.



UNDERGROUND

JOHN HAWKES

John Hawkes est un avocat abolitionniste, frère de Tom Macon, il ne partage pas les idéaux de sa famille et va jusqu'à mettre sa vie en danger pour protéger des esclaves.

ELISABETH HAWKES

Elizabeth Hawkes est une mondaine, qui partage les idéaux abolitionnistes de son mari John. Pour lui, elle va tout risquer, y compris accepter que des esclaves trouvent refuge chez eux.

UNDERGROUND

FICHE TECHNIQUE

Durée : 10 x 60 minutes

Genre : historique, aventure, drame

Scénario : Gustavo Bolívar

Créé et scénarisé par Misha Green et Joe Pokaski

Producteurs exécutifs : Misha Green, Joe

Pokaski, John Legend, Akiva Goldsman, Anthony

Hemingway, Tory Tunnell, Joby Harold, Mike

Jackson, Ty Stiklorius

Produit par Sony Pictures Television et Tribune

Studios

Année : 2016

FICHE ARTISTIQUE

Jurnee Smollett-Bell Rosalee

Aldis Hodge Noah

Alano Miller Cato

Christopher Meloni August Pullman

Adina Porter Pearly Mae

Mykelti Williamson Moses

Renwick Scott Henry

Theodus Craneas Zeke

Jessica De Gouw Elizabeth Hawkes

Marc Blucas John Hawkes



CONTACT PRESSE

Christophe Chuchu

christophe.chuchu@francetv.fr

01 55 22 71 17

Édité par la direction de la Communication - Avril 2017

Présidente-directrice générale de France Télévisions, directrice de la publication : Delphine Ernotte Cunci

Directrice de la communication de France Télévisions : Nilou Soyeux

Directrice de la communication 1^{ère} et France Ô : Mariannick Babe

Adjointe à la Direction de la communication externe Outre-mer 1^{ère} : Christelle Lefrançois

Réalisation : Studio France Télévisions

Réalisation : Direction de la communication éditoriale, visuelle et digitale

Directeur : Éric Martinet

Adjointe, responsable du service rédaction : Béatrice Dupas-Cantet

Chef de projet Outre-mer 1^{ère} : Gaël Nivollet

Secrétaire de rédaction : Aline Guyard

Responsable du service création graphique : Nathalie Autexier

Directeur artistique : Philippe Baussant

Conception et réalisation : Marnya Ghomdi

Responsable du service photo : Violaine Petite

Coordinatrice du service photo : Sandra Roussel

Iconographe : Espérance Racioppi

Crédits photos : © Sony Pictures Television - France Distribution